



# TROUSSE D'ACCUEIL

POUR LES NOUVEAUX.ELLES EMPLOYÉ.ES  
DU COMMUNAUTAIRE DE SAINT-LÉONARD

# TABLE DES MATIÈRES

- 3 CONTEXTE**
- 4 LES RESSOURCES À SAINT-LÉONARD**
- 6 LISTE DES SIGLES DES ORGANISMES COMMUNAUTAIRES DE SAINT-LÉONARD**
- 8 LEXIQUE DU COMMUNAUTAIRE**
- 16 QUE FONT LES TABLES DE QUARTIER ET LES CONCERTATIONS?**
- 18 RÔLE DE VOTRE TABLE DE QUARTIER**
- 19 TABLES ET COMITÉS DE CONCERTATION À SAINT-LÉONARD**
- 28 RÔLE DE L'ORGANISATION COMMUNAUTAIRE DU CIUSSS**
- 30 COMMUNICATION AU SEIN DU QUARTIER**
  - 30 Guide pour l'utilisation du site web de CSL
  - 35 Comment transmettre de l'information que je souhaite communiquer dans les réseaux de CSL?
  - 37 Où trouver les informations sur les activités et événements du communautaire?
  - 38 À quelle infolettre devrais-je m'abonner et comment?
- 40 BIBLIOGRAPHIE**



# CONTEXTE

La trousse d'accueil a été spécialement conçue pour les nouveaux et nouvelles employé.es du milieu communautaire. Il s'agit d'un outil visant à les équiper pour une meilleure intégration à Saint-Léonard.

Dans ce document, vous retrouverez une foule d'informations relatives aux organismes communautaires telles que les acronymes des organismes de Saint-Léonard, un lexique du communautaire, le rôle d'une table de quartier et de l'organisation communautaire du CIUSSS, les tables et comités intersectoriels de Saint-Léonard, les événements et activités du quartier et bien plus!

En somme, cette trousse d'accueil du communautaire vous donnera accès à la même information que vos plus ancien.nes collègues en un temps record pour un début de mandat en toute sérénité.

Bien noter que ce document n'est pas exhaustif et pourrait être adapté en fonction du milieu, de ses spécificités et de ses caractéristiques. Nous remercions toutes les personnes qui ont collaboré de près ou de loin à ce projet.

## AUTEUR

Concertation Saint-Léonard

## COORDINATION DU PROJET

Elisabeth Jacques-Hart

## RÉDACTION

Déogracias N'DO

Elisabeth Jacques-Hart

## CONTRIBUTION

Déogracias N'DO

Sabrina Fauteux

## RÉVISION

Sabrina Fauteux

## CONCEPTION GRAPHIQUE

Justine Israël

## ÉDITEUR

Concertation Saint- Léonard

## IMPRESSION

ADC Communications

**RÉFÉRENCE SUGGÉRÉE :** Concertation Saint-Léonard (2024). *Trousse d'accueil pour les nouveaux.elles employé.es du communautaire de Saint-Léonard*, Concertation Saint-Léonard, Montréal.

**ISBN :** 978-2-9820849-5-7

Dépôt légal - Bibliothèque et Archives nationales du Québec, 2024

**NOUS REMERCIONS LA CROIX-ROUGE CANADIENNE  
POUR SON SOUTIEN FINANCIER DANS CE PROJET :**

**Fonds de relance des  
services communautaires**



Croix-Rouge  
canadienne



Financé par le gouvernement  
du Canada par le Fonds de relance  
des services communautaires

Canada

© Concertation Saint-Léonard (2024)

Première édition : 2024

# LES RESSOURCES À SAINT-LÉONARD

## Les guides et carte ressources

Le quartier de Saint-Léonard dispose de plusieurs ressources qui sont offertes aux citoyen.nes! Vous êtes à la recherche d'un organisme de loisirs, d'insertion socioprofessionnelle, de soutien aux personnes âgées ou d'aide alimentaire?

Découvrez les ressources de Saint-Léonard pour trouver réponses à vos questions et profiter de l'expertise qui vous entoure en consultant le bottin et la carte des ressources!

[www.concertationstleonard.com/ressources](http://www.concertationstleonard.com/ressources)

## CONSULTEZ ET TÉLÉCHARGEZ LES DOCUMENTS EN LIGNE



RESSOURCES EN LIGNE

## CONTACTEZ-NOUS POUR RECEVOIR CES RESSOURCES EN FORMAT PAPIER



(514) 323-1417



[info@concertationstleonard.com](mailto:info@concertationstleonard.com)



Plusieurs types de documents sont disponibles selon votre besoin :

Carte interactive des ressources de Saint-Léonard



Bottin des ressources de Saint-Léonard



Carte des ressources de Saint-Léonard



Guide pour les demandeurs d'asiles



Mes ressources en poche



Ressources téléphoniques



## Boîte à outils

Concertation Saint-Léonard recense, dans une boîte à outils virtuelle, des références pour vous aider et ce, à différents niveaux : le soutien aux organismes, la communication, vivre ensemble à Saint-Léonard, la participation citoyenne ainsi que la transition écologique.

[www.concertationstleonard.com/boite-a-outils](http://www.concertationstleonard.com/boite-a-outils)



BALAIE / CLIQUE

BOÎTE À OUTILS CSL

## Ligne de soutien psychologique LÉO pour employé.e du communautaire

Chaque employé(e), ex-employé(e) et bénévole d'un organisme peut bénéficier gratuitement d'un nombre prédéterminé de rencontres (1 à 6 max) d'une durée de 50 minutes. Ces rencontres sont proposées sur rendez-vous par téléphone ou vidéoconférence sous forme d'écoute, d'information et de références.

[www.leoquebec.org/ligne-de-soutien-psychologique](http://www.leoquebec.org/ligne-de-soutien-psychologique)



BALAIE / CLIQUE

LIGNE DE SOUTIEN LÉO



1 855 768-7536

# LISTE DES SIGLES DES ORGANISMES DE SAINT-LÉONARD

## A

### **ADSL**

Action dignité de Saint-Léonard

### **AHCQAD**

Association haïtiano-canado-qubécoise d'aide aux démunis

### **AIEM**

Accueil aux immigrants de l'Est de Montréal

### **AQETA**

Association québécoise des troubles d'apprentissage

## B

### **BADR**

Bureau Associatif pour la Diversité et la Réinsertion

### **BC**

Bureau coordonnateur des services de garde éducatif en milieu familial de St-Léonard

### **BINAM**

Bureau d'intégration des nouveaux arrivants à Montréal

### **BSQ**

Bâtir son quartier

## C

### **CASL**

Centre des aîné.e.s de St-Léonard

### **CCSU**

Comité cohabitation et sécurité urbaine de Saint-Léonard

### **CDEM**

Comité de développement de l'Est de Montréal

### **CIUSSS-Est**

Centre intégré universitaire de santé et de services sociaux de l'est-de-l'île-de-Montréal

### **CLDV**

Centre Leonardo Da Vinci

### **COOP VR**

Coopérative de Solidarité Les Voisins de Viau-Robert

### **CEPSL**

Concertation en petite enfance de Saint-Léonard

### **CPLS**

Comité promoteur de logement social de Saint-Léonard

### **CSEM**

Commission scolaire English-Montréal School

### **CSASL**

Concertation en Sécurité Alimentaire de Saint-Léonard

### **CSL**

Concertation Saint-Léonard

### **CJSL**

Collectif jeunesse de Saint-Léonard

### **CSSPI**

Centre de Services Scolaires Pointe-de-l'île

### **CFSL**

Carrefour des femmes de Saint-Léonard

## D

### **DOD**

Do or Die Basketball

**GMS**

Gestion multisports de St-Léonard

**HC**

Horizon Carrière/Carrefour Jeunesse Emploi Viger/  
Jeanne-Mance

**MDFSL**

Maison de la famille de Saint-Léonard

**MDJSL**

Maison de jeunes de Saint-Léonard

**MFME**

Mouvement Fraternité Multiethnique Saint-Léonard

**OMHM**

Office municipal d'habitation de Montréal

**NJCA**

Naos jeunesse : la créativité en action !

**NSK**

Nous faisons ce que nous pouvons

**Pact de rue**

Projet ado-communautaire en travail de rue

**PDQ 42**

Poste de quartier 42 (police)

**PME Mtl**

Petites et moyennes entreprises Montréal

**REISA**

Réseau de l'Est de l'île pour les services en anglais

**RRM**

Réseau Réussite Montréal

**SDC**

Société de développement commercial Jean-Talon  
Est

**SPVM**

Service de Police de la Ville de Montréal

**TCAA**

La Table de concertation des aîné.es en action de  
Saint-Léonard

**TRSL**

La Table ronde de Saint-Léonard

**U-NATION**

Centre Sportif Ulysse Nation

**YMCA**

Young Men's Christian Association

**YWCA**

Young Women's Christian Association

# LEXIQUE DU COMMUNAUTAIRE

A

## Accessibilité

La possibilité d'accéder à un lieu ou à une ressource. Elle peut être financière, spatiale, temporelle, etc. (CiM, 2023)

## Action communautaire (AC)

« L'action communautaire désigne toute initiative issue de personnes, de groupes communautaires, d'une communauté (géographique, d'intérêt, d'identités) visant à apporter une solution collective et solidaire à un problème social ou à un besoin commun. » (Lamoureux et al., 2008)

Critères de l'action communautaire : « être un organisme sans but lucratif; être enraciné dans la communauté; entretenir une vie associative et démocratique; être autonome ou libre de déterminer sa mission, ses approches, ses pratiques et ses orientations. » (RIOCM, 2021)

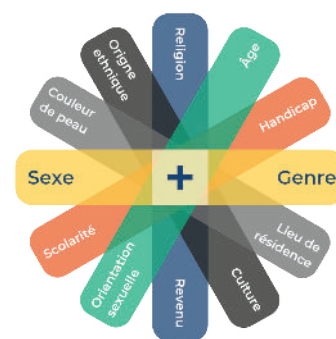
## Action communautaire autonome (ACA)

Les organismes communautaires autonomes mettent de l'avant que le contexte économique, politique, social et culturel dans lequel les gens vivent constitue un des déterminants majeurs de leur état de santé et de bien-être. Ils cherchent donc à intervenir directement sur ces aspects ainsi que sur les facteurs qui les déterminent afin de répondre globalement aux besoins des personnes.

Critères supplémentaires de l'action communautaire autonome : « avoir été constitué à l'initiative des gens de la communauté; poursuivre une mission sociale qui lui soit propre et qui favorise la transformation sociale; faire preuve de pratiques citoyennes et d'approches larges, axées sur la globalité de la problématique abordée; être dirigé par un conseil d'administration indépendant du réseau public. » (RIOCM, 2021)

## Analyse différenciée selon les sexes (ADS +)

« Cet outil permet de discerner de façon préventive les effets de l'adoption d'une politique, d'un programme, d'un service sur les femmes et les hommes. Il prend aussi en compte d'autres discriminations fondées sur la classe sociale, la situation de handicap, l'âge, la couleur de la peau, l'origine ethnique, l'orientation sexuelle, l'identité de genre, la religion, etc. » (Ville de Montréal, 2023)



(SOURCE : VILLE DE MONTRÉAL, 2023)

## Approche territoriale intégrée (ATI)

« L'ATI est une façon d'intervenir afin de contribuer à la lutte contre la pauvreté et à l'amélioration des conditions de vie des personnes vivant sur un territoire mais aussi afin d'améliorer durablement toutes les composantes de ce même territoire. Pour ce faire, les collectivités locales ont développé différentes stratégies afin de se prendre en main et d'agir sur le développement de leur milieu. » (CMTQ, 2013)

B

## Bailleur de fond

« Personne physique ou morale qui fournit de l'argent à un particulier ou à une entreprise pour financer un projet, soutenir une cause ou couvrir des frais spécifiques. » (Office québécoise de la langue française, 2019)



## C

### Concertation

« Une démarche qui comprend l'ensemble des pratiques articulées d'un groupe d'acteurs décisionnels et autonomes qui ont convenu d'harmoniser non seulement leurs orientations mais également leurs stratégies d'intervention et leurs actions concrètes au sein d'un secteur d'activités donné. » (Schneider, 1987 : 25)

### Comité de concertation

« Groupe formé de représentant.es de différentes parties prenantes qui se réunissent pour discuter et collaborer sur des questions spécifiques. Il permet de faciliter la concertation, la collaboration et la prise de décision commune. » (Concertation Saint-Léonard, 2023)

## D

### Développement durable

« Le développement durable s'entend donc d'un développement qui répond aux besoins du présent sans compromettre la capacité des générations futures à répondre aux leurs. Le développement durable s'appuie sur une vision à long terme qui prend en compte le caractère indissociable des dimensions environnementale, sociale et économique des activités de développement. » (Brundtland, 1987)

### Développement social

« Le développement social est l'amélioration des conditions de vie; la réduction des inégalités; l'inclusion sociale et le renforcement des potentiels individuels et collectifs. Il découle de la **participation active et intersectorielle** d'acteurs communautaires, municipaux, institutionnels et étatiques ainsi que de l'engagement citoyen. » (Comité régional en développement social du Centre-du-Québec, 2024)

### Développement social local

« Le développement social local réfère à un processus coopératif construit et porté ensemble par les acteurs et par les citoyens d'un territoire local qui vise l'amélioration des potentiels individuels et collectifs et des conditions de vie sur les plans social, culturel, économique et environnemental. Ce processus s'appuie sur une vision globale et adopte une approche intégrée qui reconnaît l'interrelation des dimensions du développement et qui vise la complémentarité des interventions. » (Initiative montréalaise de soutien au développement social, 2015)

### Diversité

« Se rapporte aux conditions, aux modes d'expression et aux expériences de différents groupes définis par l'âge, l'orientation sexuelle, le statut Autochtone, la religion, la situation de handicap, la langue, la « race », le lieu d'origine, l'origine ethnique, la culture, la situation socioéconomique et d'autres attributs. » (Université Laval, 2023)

### Diversité culturelle

« Multiplicité des formes d'expression des cultures des groupes et des sociétés. Ces expressions culturelles se transmettent au sein des groupes et des sociétés et entre eux, ainsi que de génération en génération. La diversité culturelle se manifeste non seulement dans les nombreuses formes à travers lesquelles le patrimoine culturel de l'humanité est exprimé, enrichi et transmis, mais aussi à travers divers modes de création, de production, de diffusion, de distribution et de jouissance artistiques, quelles que soient les technologies et les moyens utilisés. » (UNESCO, 2005)

## Discrimination

« Acte ou décision qui a pour effet de traiter une personne ou un groupe de façon différente et négative en raison de sa race, de son âge, de son sexe ou d'une déficience. On parle de discrimination lorsqu'une personne est privée d'une possibilité, d'un bénéfice ou d'un avantage, comme un emploi, une promotion, un service ou un logement, en raison de sa race, de son âge, de son sexe, etc. De telles raisons sont des motifs de discrimination et sont protégés par la loi. » (Commission canadienne des droits de la personne, 2022)

## Écriture inclusive / Lexique inclusif

« L'écriture inclusive cherche à éviter les mots marqués en genre, lorsqu'il est question de personnes, sans toutefois faire appel à des néologismes, au contraire de la rédaction non binaire. Elle permet de s'adresser à des groupes diversifiés (pour que chaque membre s'y sente inclus), aux personnes dont on ignore le genre ou aux personnes non binaires. » (Office québécoise de la langue française, 2022)

## Égalité des genres

« Rapport établi entre des personnes de sexes ou de genres différents, dont les droits sont égaux et qui ont les mêmes obligations. » (Office québécoise de la langue Française, 2022)

## Économie sociale

« Aussi appelé entrepreneuriat collectif, ce mode de développement est soutenu par des citoyennes, des citoyens et des organisations partout à travers le Québec. C'est une façon différente de faire de l'économie, qui a pour finalité le rendement à la communauté et la défense du bien commun, directement liée aux besoins et aux aspirations des collectivités. De plus, les entreprises d'économie sociale assurent un contrôle collectif et pérennisent la vitalité économique, sociale et culturelle des communautés. » (LégisQuébec, 2023)

## Économie circulaire

« Un système de production, d'échange et de consommation visant à optimiser l'utilisation des ressources à toutes les étapes du cycle de vie d'un bien ou d'un service, dans une logique circulaire, tout en réduisant l'empreinte environnementale et en contribuant au bien-être des individus et des collectivités. » (Québec circulaire, 2023)

## Émigration

« Une personne ou un groupe de personnes quittent leur lieu de résidence habituel dans le but de s'établir dans un pays étranger. » (Office québécoise de la langue française, 2019)

## Féminisme

« Ensemble d'idées et de mouvements orientés vers un but commun : atteindre l'égalité entre les femmes et les hommes dans toutes les sphères de la vie pour une société plus juste, plus heureuse et plus prospère. » (Conseil du statut de la femme, 2024)

## Fondation

« Un type d'organisme caritatif qui existe principalement pour distribuer des fonds à des donataires reconnus. Les fondations canadiennes peuvent accorder des subventions (ou des dons) à d'autres organismes de bienfaisance, peuvent exister pour être un organe de financement pour un autre organisme de bienfaisance (tel qu'une fondation hospitalière) ou peuvent mener leurs propres activités de bienfaisance. » (Source OSBL, 2012)

## Immigration

« L'ensemble des entrées de personnes immigrantes reçues au Canada en provenance d'un autre pays, accompagnées d'un changement de lieu habituel de résidence. » (Conseil Interculturel de Montréal, 2023)

## Inclusion

« Par des actions et des mesures, mise en place d'un environnement où toutes les personnes sont respectées dans leur unicité, valorisées de manière équitable et ont accès aux mêmes possibilités. À l'échelle de l'organisation, l'inclusion exige qu'on recense et supprime les obstacles (physiques ou procéduraux, visibles ou invisibles, intentionnels ou non intentionnels) qui nuisent à la participation et à la contribution des personnes. L'inclusion est une responsabilité collective. » (Université Laval, 2023)

## Indice d'équité

L'indice d'équité des milieux de vie est un indice territorial qui vise à localiser les milieux de vie cumulant des vulnérabilités urbaines afin de susciter la priorisation et la convergence des investissements municipaux. Cet indice représente les milieux qui cumulent les vulnérabilités sociales, économiques, environnementales, d'accès aux ressources de proximité, d'accès aux ressources de culture, sport et loisir et de sécurité urbaine. (Ville de Montréal, 2023)

## Inégalités

« Quand une personne ou un groupe détient des ressources, exerce des pratiques ou a accès à des biens et services socialement hiérarchisés », sous-entendu « et qu'une partie des autres ne détient pas ». (Observatoire des inégalités, 2018)

## Inégalité environnementale

Une inégalité entre les individus ou les groupes dans l'exposition aux nuisances et aux risques environnementaux et dans l'accès aux ressources et aux aménités environnementales (Durand et Jaglin, 2012).

## Injustice sociale

« L'injustice sociale est caractérisée par l'insatisfaction, qui produit une classe de hors-caste, car elle n'a ni biens, ni droits. /,,/ L'absence d'intégration et de reconnaissance sociale est un mal aussi grand que la privation matérielle. » (Giroux, F. 1983)

## Intégration sociale

« Action visant à l'unité d'un ensemble social en ramenant dans celui-ci ceux de ses membres, individus ou groupes, qui en étaient écartés. Celle-ci s'exprime dans le partage des valeurs, des idées, des normes, des habitudes dominantes, etc. » (Office québécois de la langue française, 1996)

## Intersectoriel

« L'intersectorialité consiste à dépasser la simple réunion ou juxtaposition de plusieurs disciplines et secteurs (voire l'instrumentalisation d'une discipline ou d'un secteur par un autre) pour se saisir d'un objet de recherche. Dans une perspective intersectorielle, *disciplines* et *secteurs* s'engagent donc résolument dans une approche de recherche conjointe, dont le mode d'opération se situe au-delà de la hiérarchisation des connaissances. » (Pérusse, Denise. 2018)

« La Table de quartier est intersectorielle. Elle invite la participation des acteurs locaux de tous les champs d'action concernés par le développement social local. » (Initiative montréalaise de soutien au développement social, 2015)

## Interculturel

« L'adjectif *interculturel* qualifie ce qui concerne les rapports ou contacts entre plusieurs cultures ou groupes de personnes de cultures différentes, leurs points communs, leurs interactions, leurs échanges, leurs relations, etc. » (La toupie, 2012)

## Logement communautaire

« Le logement communautaire constitue au Québec une alternative au logement privé à but lucratif et au logement public subventionné de type HLM. Il s'agit d'un logement de propriété collective incarnée soit par une coopérative d'habitation, soit par un organisme sans but lucratif (OSBL) d'habitation. » (Leloup, Xavier. 2010)

## Logement abordable

« Un logement est considéré comme abordable s'il coûte moins de 30 % du revenu avant impôt du ménage. /.../Ce terme générique peut regrouper les habitations fournies par les secteurs privé, public et sans but lucratif. Il englobe également tous les modes d'occupation : logements locatifs ou pour propriétaire-occupant, coopératives d'habitation ou logements permanents ou temporaires. » (SCHL, 2018)

## Logement social

« Logement dont le loyer est subventionné, permettant à des personnes à faible revenu d'accéder à un logement adéquat. Il existe différents types de logements sociaux, tels ceux situés dans les HLM, les coopératives d'habitation et les résidences pour personnes âgées. » (Office québécoise de la langue française, 2022)

## Loi 25 ou la Loi sur la protection des renseignements personnels :

La loi 25 est une législation importante qui est entrée en vigueur en septembre 2021. Son objectif principal est de redonner aux citoyen.nes le pouvoir et le contrôle sur leurs informations personnelles. Cela implique de savoir où se trouvent ces informations, pourquoi elles sont collectées, et ce que les personnes en font au quotidien. La loi 25 représente une nouvelle façon de travailler et apporte des changements significatifs dans la manière dont les entreprises gèrent les données. Toutes les entreprises ayant un NEQ y compris les organismes communautaires doivent s'y conformer.

Qu'est ce qu'un renseignement personnel? Tout renseignement qui concerne une personne physique et qui permet directement ou indirectement de l'identifier. Par exemple : Prénom, nom, courriel, téléphone, NAS, carte de crédit, adresse, informations de santé, dossier de notes évolutives, etc. (GCV informatique, 2023)

## Migration

« Fait pour une personne ou un groupe de personnes de se déplacer d'un lieu vers un autre, dans une région différente ou dans un autre pays, dans le but de s'y établir.» (Office québécoise de la langue française, 2019)

## Minorités visibles

« Les personnes, autres que les Autochtones, qui ne sont pas de race blanche ou qui n'ont pas la peau blanche » (article 3 de la Loi sur l'équité en matière d'emploi de 1995). Ce terme est utilisé au Canada tant dans la législation que dans les statistiques officielles. Les données sur les minorités visibles au Canada sont collectées sur une base déclarative, en fonction du sentiment d'appartenance des personnes recensées à une ou plusieurs ethnies réparties en un nombre limité de catégories : Chinois, Sud-Asiatique, Noir, Philippin, Latino-Américain, Asiatique du Sud-Est, Arabe, Asiatique occidentale, Japonais, Coréen et habitant des îles du Pacifique. C'est une terminologie qui est plus « descriptive » que l'expression *personnes racisées*. (CiM, 2023)

## Multiréseaux

« La Table de quartier est multiréseaux. Elle mobilise et réunit les acteurs de son territoire (communautaires, associatifs, institutionnels et privés) ainsi que des citoyennes et citoyens pour s'engager dans une démarche concertée comprenant les différentes étapes de planification, de mise en œuvre et de suivi du plan d'action. Les points de vue différents sont pris en compte dans une optique de recherche de consensus. » (Initiative montréalaise de soutien au développement social, 2015)

## P

### Participation citoyenne

La participation citoyenne se définit comme étant un processus d'engagement d'une personne seule ou d'un groupe, pour exercer un pouvoir d'influence sur des décisions touchant leur communauté et de contribuer à la vie de quartier à travers leur implication. Cet engagement peut prendre plusieurs formes et varier selon le temps et la personne. Par exemple, la participation citoyenne peut prendre la forme de vote à chaque élection tout comme elle peut prendre la forme d'une participation mensuelle dans un conseil d'administration d'un organisme communautaire (Concertation Saint-Léonard, 2023)

### Plan de quartier

Périodiquement (sur une période décidée collectivement), la Table de quartier se donne une vision globale et commune des enjeux et des potentiels de développement de son quartier. /.../ elle parraine une activité de diagnostic mettant en relief les enjeux locaux liés à la pauvreté, aux inégalités sociales, à la qualité et aux conditions de vie. (Initiative montréalaise de soutien au développement social, 2015)

### Population vulnérable

« Il s'agit des groupes à risque d'exclusion sociale et dont le faible revenu est persistant. Les individus issus de l'immigration, les familles monoparentales, les aînés, les personnes sans emploi et celles avec incapacités sont plus nombreux que les autres à connaître des épisodes de pauvreté. » (EMIS, 2024)

### Portrait de quartier

« Ces portraits permettent notamment de connaître les caractéristiques sociodémographiques (ex. : âge, origine ethnique) et économiques de la population, ses habitudes de vie et la fréquence de différents problèmes sociaux et de santé. » (INSPQ, 2024)

### Projet impact collectif (PIC)

« Un projet visant l'amélioration des milieux de vie des quartiers montréalais avec des impacts durables sur les personnes », « Le Projet impact collectif (PIC) est une initiative collective de lutte contre la pauvreté et l'exclusion sociale. » (Centraide du Grand Montréal, 2024)



## R

### Racisme systémique

« Discrimination issue d'inégalités à fondement racial engendrée par les objectifs ou les pratiques des organisations, des institutions ou des États, ou encore par les rapports sociaux au sein de ceux-ci. » (Office québécois de la langue française, 2020)

### Reddition de compte

« Rapport présenté par une Administration pour rendre compte de sa gestion au public, dans lequel elle communique des informations utiles à cette fin, par exemple des informations sur l'état de ses finances à une date donnée, sur sa performance financière pour une période déterminée ou sur l'efficacité de certaines activités ou de certains programmes. » (MSSS, 2012)

### Renforcement des capacités

« Processus de développement et de renforcement des compétences, des instincts, des capacités, processus et ressources dont les organisations et communautés ont besoin pour survivre, s'adapter et prospérer dans un monde en évolution permanente ». (Nations Unies, 2024)

### Résilience communautaire

Elle se définit comme la capacité à anticiper les risques, à en limiter l'impact et à récupérer face à des changements bouleversants dans une communauté (White, Edward, Farrar et Plodinec, 2015)

## S

### Sécurité alimentaire

« La sécurité alimentaire existe lorsque tous les êtres humains ont, à tout moment, un accès physique et économique à une nourriture suffisante, saine et nutritive leur permettant de satisfaire leurs besoins énergétiques et leurs préférences alimentaires pour mener une vie saine et active. Les quatre dimensions principales de la sécurité alimentaire sont les suivantes : disponibilité, accès économique et physique, utilisation, stabilité. Ces quatre critères doivent être remplis simultanément afin d'atteindre tous les objectifs de la sécurité alimentaire. ». (Banque mondiale, 2024)

### Sécurité urbaine

« Elle se distingue par ses deux dimensions (objective et subjective). Visant la cohésion sociale, son champ d'application est large et tient notamment compte de l'ensemble des mesures prises afin de garantir aux citoyen.nes un cadre de vie sûr et limiter les risques de criminalité, violences, accidents (circulation et incendies); et pour améliorer sentiment d'insécurité. » (Comité cohabitation et sécurité urbaine de Saint-Léonard, 2023)

### Statut migratoire précaire

Un statut migratoire qui n'est ni permanent ni garanti. Une personne dont le statut migratoire est dit précaire peut aussi n'avoir aucun statut établi, ce qui l'empêche d'être couverte par le régime d'assurance maladie du Québec ou par un programme fédéral. Cela concerne certains travailleurs et certaines travailleuses temporaires, des étudiantes et étudiants internationaux, des personnes en attente d'une réunification familiale ou de l'acceptation d'une demande humanitaire, etc. (CiM, 2023)

## T

### Table de quartier

« Les Tables de quartier ont comme objectif de contribuer à l'amélioration des conditions et du cadre de vie des populations locales. Ce sont des instances locales de concertation intersectorielles et multiréseaux. Cela signifie qu'elles rassemblent le plus possible d'acteurs et actrices du quartier de divers horizons : des organismes communautaires, des institutions, le milieu culturel, le milieu des affaires, et, surtout, des citoyens et citoyennes. » (CMTQ, 2017)

### Transition socio-écologique

« Dans le contexte écologique et social, parler de transition consiste à chercher à passer d'une situation contemporaine marquée par des trajectoires insoutenables à un état des sociétés caractérisé par la soutenabilité et l'équité, vis-à-vis des générations présentes et futures » (Renouard et al., 2020).

## V

### Vie associative

« La vie associative correspond à ce qu'un organisme communautaire met en œuvre pour entretenir une vitalité interne et non pas pour s'associer à d'autres organisations ou instances, comme on l'entend parfois. C'est dans la satisfaction du critère relatif à l'enracinement dans la communauté que la vitalité de la relation avec d'autres organismes pourra davantage être mise en valeur et appréciée. » (Secrétariat à l'action communautaire autonome du Québec, 2004)

### Violences faites aux femmes

« La violence à l'égard des femmes et des filles se définit comme tout acte de violence basée sur le genre entraînant, ou pouvant entraîner, des souffrances ou des troubles physiques, sexuels ou mentaux. Cette définition inclut la menace de tels actes, la coercition ou la privation arbitraire de liberté, que ce soit dans la vie publique ou privée. De même, la violence à l'égard des femmes et des filles englobe, sans s'y limiter, la violence physique, sexuelle et psychologique intrafamiliale ou au sein de la communauté en général, et qui est perpétrée ou tolérée par l'État. » (ONU Femmes, 2022)

### Vulnérabilité

La propension ou la prédisposition à être atteint négativement. La vulnérabilité peut être causée par la sensibilité d'un individu, le lieu géographique, les facteurs socioéconomiques et tout un éventail d'autres facteurs qui déterminent la sensibilité d'un individu ou d'une communauté face à l'aléa et sa capacité à faire face à un événement. Par exemple, certaines personnes peuvent être vulnérables à des périodes de chaleur accablante en fonction de leur lieu de résidence (certaines parties d'une ville deviennent plus chaudes que d'autres) et des caractéristiques de leur habitation (Field et Barros, 2014).



# QUE FONT LES TABLES DE QUARTIER ET LES CONCERTATIONS ?

Dans 32 quartiers de la région du Grand Montréal, des individus issus de divers domaines se rassemblent avec un objectif commun : améliorer la qualité de vie au sein de leur communauté en travaillant dans un type d'organisme que l'on appelle une « table de quartier ». À une échelle locale, ils entreprennent de résoudre des problématiques spécifiques qui touchent leur quartier, en collaborant étroitement avec les organismes et les institutions locales, ainsi que les citoyen.nes.

Nous vous invitons à consulter le présent document afin d'acquérir une meilleure compréhension de la mission et des actions entreprises par ces tables de quartier et les processus de concertation qui les animent.

## Les 32 tables de quartier de Montréal :





## Qu'est-ce qu'une table de quartier?

Une table de quartier est une instance locale qui convie à un banquet de solidarité des personnes issues de divers secteurs tels que les organismes communautaires, les citoyen.nes, élu.es, écoles et bien d'autres parties prenantes locales, autour de problématiques qui touchent leur quartier. Ces acteurs et actrices guidé.es par un principe de concertation :

- **Identifient les préoccupations locales** (lors de consultations, forums, sondages) et dressent des portraits des enjeux du territoire ;
- **Réalisent un plan de quartier** dans lequel les priorités d'actions sont définies ;
- **Passent à l'action** à petites échelles à travers des comités et tables de concertations intersectorielles.



**La mission principale d'une table de quartier** est de rassembler les acteurs et actrices d'un quartier donné qui désirent travailler au mieux-être de la collectivité. Elle fait le lien entre les différentes concertations et comité du quartier pour garantir l'harmonie et la collaboration entre ces derniers.

## Qu'est-ce qu'une concertation, un comité?

Ce sont des divisions de la table de quartier ou des entités indépendantes qui interviennent de façon plus approfondie dans leur champ d'action (ex : la sécurité urbaine, la jeunesse ou encore le logement). Ces champs d'actions font généralement partie des enjeux prioritaires établis dans le plan quartier.

Ces groupes formés de représentant.es de différentes parties prenantes ont chacun leur propre mission et plan d'action d'où l'importance pour la table de quartier de faire le lien entre eux pour faciliter la collaboration et s'assurer que tous œuvrent à la réalisation du plan de quartier.

Pour en apprendre plus sur la mission des tables de quartier et leurs actions, découvrez le document de la Coalition montréalaise des tables de quartier à ce sujet :

BALAIE / CLIQUE



EN SAVOIR PLUS SUR LES  
TABLES DE QUARTIER

[www.concertationstleonard.com/wp-content/uploads/2023/03/FR-OutilComm-CMTQ-1.pdf](http://www.concertationstleonard.com/wp-content/uploads/2023/03/FR-OutilComm-CMTQ-1.pdf)

# RÔLE DE VOTRE TABLE DE QUARTIER

Concertation Saint-Léonard est une instance locale de concertation intersectorielles et multiréseaux et un organisme sans but lucratif qui a pour mission de rassembler des citoyens, des groupes et des organismes qui désirent travailler à l'amélioration du mieux-être de la collectivité léonardoise.

Concertation Saint-Léonard est un lieu de référence, un centre névralgique, qui rassemble les citoyen.nes, les organismes, les institutions et l'ensemble des partenaires du milieu. La table de concertation travaille dans un esprit de collaboration autour de problématiques précises, qui interpellent la communauté. Elle construit sa vision globale avec ses membres et s'assure de mettre les conditions en place pour favoriser un climat d'harmonie, de confiance, de transparence et de respect.

Votre table de quartier ainsi que son équipe ont plusieurs expertises qui peuvent faire bénéficier le milieu communautaire de Saint-Léonard, parmi celles-ci :

- AMÉNAGEMENT DU TERRITOIRE
- COMMUNICATION
- CONCERTATION ET TABLES SECTORIELLES
- DÉVELOPPEMENT SOCIAL
- DYNAMIQUE DE QUARTIER
- INTERCULTUREL
- PARTICIPATION CITOYENNE
- SÉCURITÉ URBAINE
- VIE ASSOCIATIVE

**Vous souhaitez communiquer avec l'un.e des membres de l'équipe sur un sujet précis? N'hésitez pas à nous contacter et vous serez redirigé vers la bonne personne!**

**[info@concertationstleonard.com](mailto:info@concertationstleonard.com)**



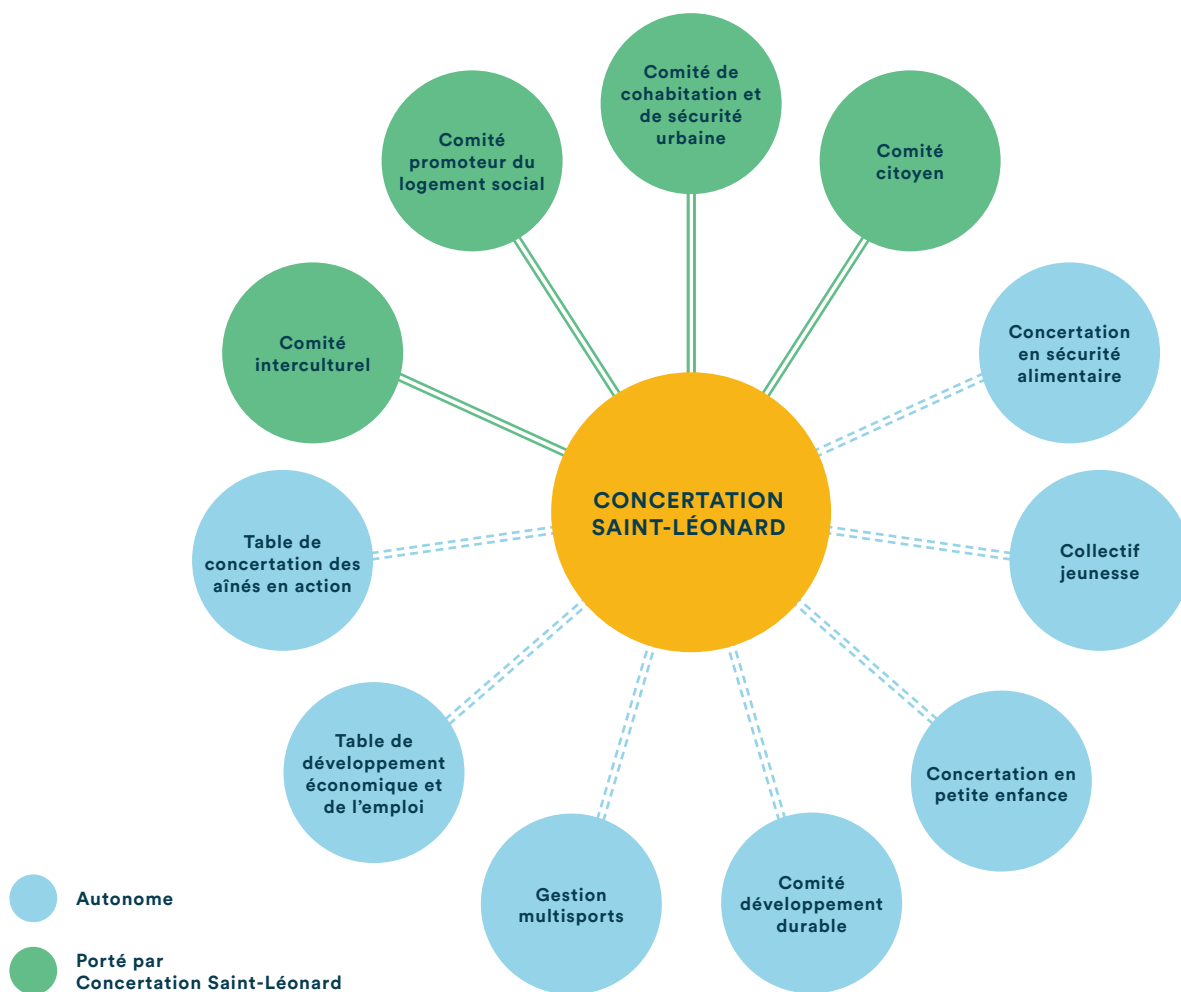
**Vous pouvez également vous rendre sur la page *À propos* de notre site web pour trouver les informations sur notre équipe ainsi que leur contact.**

**[www.concertationstleonard.com/a-propos](http://www.concertationstleonard.com/a-propos)**

# TABLES ET COMITÉS DE CONCERTATION À SAINT-LÉONARD

Concertation Saint-Léonard (CSL) assiste aux rencontres et contribue aux concertations sectorielles à la hauteur des moyens et ressources en place. Ces concertations ou comités **sectoriels interviennent** dans un **même secteur d'activité donné selon un groupe d'âge (aîné.e, petite enfance...)** ou une **thématique précise (interculturel, logement...)**. Certaines d'entre elles sont autonomes, incorporées et ont leurs propres plans d'actions, tandis que d'autres sont portés par la Table de quartier. Ces espaces favorisent les échanges d'informations, la coordination des efforts et le développement de collaborations entre les diverses parties prenantes travaillant sur des questions ou des enjeux communs. Cela contribue à une meilleure efficacité des initiatives, à une identification plus précise des défis et à une utilisation plus optimale des ressources disponibles.

La présence de CSL dans différentes concertations vise à favoriser l'arrimage et la synergie avec les plans sectoriels et leur implication dans le plan de quartier. Vous trouverez ci-dessous l'ensemble des concertations du quartier Saint-Léonard.



## Comité interculturel de Saint-Léonard

### Mission et principaux mandats du comité :

Le Comité interculturel de Saint-Léonard, par le biais d'un travail concerté de partenaires et de citoyen.nes, a pour mission de mettre en place des conditions gagnantes pour la réflexion, le partage de connaissances et des initiatives favorisant l'inclusion et le vivre-ensemble dans le quartier.

**Valeurs :** Les actions du Comité sont guidées par des valeurs d'empathie, de non-jugement et de respect des différences.

**Vision :** Faire de Saint-Léonard un exemple interculturel inspirant, un quartier où chacun.e se sent chez soi et cultive l'ouverture à l'Autre!

### Principales actions menées :

- Définir un modèle de gouvernance adapté à la composition, à la mission et aux objectifs du Comité interculturel ;
- Identifier les besoins du milieu (équipes de travail, gestionnaires, citoyen.nes, etc.) en matière de renforcement des compétences interculturelles (savoir, savoir-être et savoir-faire) ;
- Développer un plan de communication pour le Comité, qui permette de bien faire circuler l'information à l'interne et dans l'ensemble du quartier ;
- Mettre sur pied une communauté de pratique en interculturel par et pour les partenaires de Saint-Léonard ;
- Devenir une force mobilisatrice inclusive autour des enjeux de l'interculturel dans le quartier.

**Des questions? Vous voulez  
vous impliquer dans le comité?**

**Contactez :**

[interculturel@concertationstleonard.com](mailto:interculturel@concertationstleonard.com)



## Comité promoteur du logement social de Saint-Léonard



### Mission et principaux mandats du comité :

Le Comité promoteur du logement social (CPLS) de Saint-Léonard est une concertation regroupant divers organismes préoccupés par les besoins des locataires. Sa mission principale est le développement du logement social, notamment pour les familles et les personnes âgées. Existant depuis 2002, le CPLS a aussi pour mandat de contribuer à préserver le parc locatif actuel ainsi que d'améliorer les conditions de logement et la qualité de vie. Dans une perspective de sensibilisation et d'éducation, le CPLS initie des recherches sur divers aspects reliés au logement social.

### Principales actions menées :

- Concertation autour du développement de logement social
- Information, sensibilisation et éducation populaire (ateliers, activités et outils);
- Promotion et représentation du logement social;
- Représentation des besoins en logement social;
- Comité d'ambassadeurs et d'ambassadrices citoyen.nes du logement social;
- Mobilisation citoyenne;
- Recherche et rédaction de mémoires;
- Repérage de d'opportunités.

**Des questions? Vous voulez  
vous impliquer dans le comité?**

**Contactez :**

[cpls@concertationstleonard.com](mailto:cpls@concertationstleonard.com)



## Comité cohabitation et sécurité urbaine

### Mission et principaux mandats du comité :

Un comité réunissant les acteurs et actrices concerné.es par les enjeux de cohabitation et de sécurité urbaine dans un espace de concertation afin de planifier et organiser des activités et des interventions pour améliorer le sentiment de sécurité des citoyennes et citoyens de Saint-Léonard. La mission principale est de contribuer à l'élaboration des stratégies, au pilotage et à l'actualisation des actions visant à maîtriser la sécurité urbaine dans l'arrondissement de Saint-Léonard. Une approche consensuelle et participative pour réduire l'insécurité urbaine et améliorer la cohabitation.

### Principales actions menées :

1. Mobiliser les partenaires gouvernementaux, institutionnels, privés, communautaires et les citoyens sur les enjeux de sécurité urbaine du quartier ;
2. Agir de façon concertée (organismes communautaires, institutions, gouvernements et populations) ;
3. Assurer une veille stratégique des problématiques socio-urbaines pouvant survenir dans l'espace public par le partage d'informations ;
4. Soutenir les actions du milieu et mettre de l'avant des interventions complémentaires qui contribuent à améliorer le sentiment de sécurité et à prévenir la criminalité ;
5. Développer un plan d'action en matière de sécurité (objectifs à court, moyen et long terme).

**Des questions? Vous voulez vous impliquer dans le comité?**

**Contactez :**

**[prevention@concertationstleonard.com](mailto:prevention@concertationstleonard.com)**



### Mission et principaux mandats du comité :

Le Collectif Jeunesse est un regroupement d'instances œuvrant en jeunesse qui, tout en maintenant leur autonomie, interagissent et s'associent activement pour améliorer la qualité de vie des jeunes de Saint-Léonard. Les acteurs du Collectif Jeunesse croient en l'importance de travailler ensemble afin de répondre au mieux aux besoins des jeunes de 6 à 24 ans et leurs familles. Les actions du Collectif Jeunesse se déploient sur tout le territoire de Saint-Léonard.

### Principales actions menées :

- Organisation de rencontres d'échanges d'informations, de mobilisation et de concertation pour les membres (assemblées de la table, comités de travail, etc.);
- Discussions sur des enjeux jeunesse et définition de solutions collectives;
- Organisation de formations pour les membres pour le renforcement des capacités d'intervention;
- Diffusion d'information aux membres via principalement une Infolettre (1 à 2 envois par mois);
- Développement et gestion de projets et services par des comités de travail en cohérence avec le plan d'action du Collectif Jeunesse;
- Contribution dans les démarches de concertation dans le milieu et collaboration avec les autres instances de concertations.

**Des questions? Vous voulez  
vous impliquer dans le comité?**

**Contactez :**

[itaziennee@horizoncarriere.ca](mailto:itaziennee@horizoncarriere.ca)



## Comité de développement durable

### Mission et principaux mandats du comité :

Sa mission est de mobiliser, sensibiliser et faire des actions concrètes en matière de développement durable à Saint-Léonard, en poursuivant son implication au sein du développement durable de l'arrondissement de Saint Léonard.

### Principales actions menées :

Identifier des opportunités et porter des projets et des actions concertées et axées sur le développement durable et l'écoresponsabilité. Ces projets et actions ne sont pas des actes de revendication, mais visent plutôt à devenir des points d'ancrage pour des projets et des actions futurs, axés sur l'information, la sensibilisation et l'éducation à l'environnement et au développement durable.

**Des questions?  
Vous voulez  
vous impliquer  
dans le comité?  
Contactez :**

[Gabriela.Agostinho@nature-action.qc.ca](mailto:Gabriela.Agostinho@nature-action.qc.ca)



## Gestion multisports de Saint-Léonard



### Mission et principaux mandats du comité :

Gestion Multisports est une table de concertation sportive qui regroupe tous les organismes sportifs reconnus par l'Arrondissement. Gestion Multisports, en collaboration avec l'Arrondissement, travaille avec les organismes membres sur différents projets jeunesse qui touchent les jeunes de 5 à 17 ans. La promotion des saines habitudes de vie et l'importance de l'activité physique chez les jeunes sont l'essence des projets et des actions mis en place par l'organisme. Travailler au développement et à l'épanouissement de notre jeunesse locale est pour nous essentiel afin de bâtir une communauté en santé. Nous croyons fermement que l'avenir se trouve dans la jeunesse d'aujourd'hui.

### Principales actions menées :

Table de concertation sportive, activités de sports et de loisirs pour les jeunes de 5 à 17 ans.

**Des questions?  
Vous voulez  
vous impliquer  
dans le comité?  
Contactez :**

[vbelanger@gmsstleonard.qc.ca](mailto:vbelanger@gmsstleonard.qc.ca)





## Concertation en petite enfance de Saint-Léonard



### Mission et principaux mandats du comité :

Soutenir et favoriser le développement des enfants de zéro (0) à cinq (5) ans de l'arrondissement St-Léonard et leurs familles, en collaboration avec les organismes et institutions.

**Objectif ultime** : « Nous souhaitons que tous les enfants de St-Léonard, peu importe leurs services ou leurs situations de garde de 0 à 5 ans, arrivent à la fin de la petite enfance avec les mêmes chances de réussir dans la vie et à l'école. »

### Principales actions menées :

- Rencontres visant le partage d'informations, la mobilisation et la concertation des membres travaillant auprès de la petite enfance;
- Déploiement de projets en lien avec le plan d'action;
- Création de comités de travail pour mettre en place des actions visant à répondre aux besoins des intervenants et de la population (ex : comité Passage à l'école, formations, communications, organisation d'événements, partage entre intervenants);
- Implication dans les démarches de concertation du milieu et collaboration avec les partenaires.

**Des questions? Vous voulez vous impliquer dans cette concertation?**

**Contactez :**

[concertation.petite.enfance@gmail.com](mailto:concertation.petite.enfance@gmail.com)

**Visitez :**

[www.concertationenpetiteenfance.wordpress.com/a-propos](http://www.concertationenpetiteenfance.wordpress.com/a-propos)



## Concertation en sécurité alimentaire de Saint-Léonard



### Mission et principaux mandats du comité :

Depuis 2010, la Concertation en sécurité alimentaire (CSA) est un organisme à but non lucratif dont le principal objectif est de soutenir le développement de services, de projets et d'activités en sécurité alimentaire, complémentaires et adaptés aux besoins de la population.

### Principales actions menées :

- Aide alimentaire d'urgence (contexte COVID); Développement de l'offre alimentaire (marchés publics, points de chute, ...);
- Éducation populaire (ateliers sur l'alimentation, agriculture urbaine, collaborations, etc.);
- Coordination de la cellule de crise en sécurité alimentaire et réflexion sur les actions.

Des questions?  
Vous voulez  
vous impliquer  
dans le comité?  
Contactez :

[concertation.sa.sl@gmail.com](mailto:concertation.sa.sl@gmail.com)



## Table de développement économique et de l'emploi

### Mission et principaux mandats du comité :

La Table réunit les principaux acteurs animés par les thèmes du développement économique, l'entrepreneuriat, l'emploi et la formation dans l'arrondissement de Saint-Léonard. Elle consiste en un lieu d'échange souple et fonctionnel, favorisant la mise en place d'une approche concertée, permettant le suivi d'initiatives structurantes et assurant une bonne compréhension des offres de services des partenaires.

### Principales actions menées :

- Repérer et soulever des défis, enjeux ou occasions de développement à saisir;
- Effectuer une vigie d'initiatives porteuses pour le développement économique de l'arrondissement;
- Former un groupe de travail sur une thématique ou un enjeu précis.

Des questions?  
Vous voulez  
vous impliquer  
dans le comité?  
Contactez :

[odile.craig@montreal.ca](mailto:odile.craig@montreal.ca)



## Table de concertation des aînés en action



### Mission et principaux mandats du comité :

- Espace de concertation réunissant les acteurs et actrices concernés par les enjeux et réalités touchant la population aînée de Saint-Léonard;
- Développement et réalisation de projets concertés et/ou collectifs visant à intervenir positivement sur la santé des aînés du quartier.

### Principales actions menées :

- Rencontres visant le partage d'informations, la mobilisation et la concertation des membres;
- Échanges sur les problématiques qui touchent les aînés et les actions à mettre en place;
- Développement d'un plan d'action annuel basé sur les enjeux prioritaires;
- Création de comités de travail en cohérence avec le plan d'action (ex : comité fraude, intimidation et maltraitance; communications; accompagnement aux rendez-vous médicaux);
- Contribution de la Table aux différentes démarches de concertation dans le milieu.

**Des questions? Vous voulez vous impliquer dans le comité? Contactez un des membres de la coordination (2024) :**

[nathalie.hurtubise.pdi@ssss.gouv.qc.ca](mailto:nathalie.hurtubise.pdi@ssss.gouv.qc.ca)

[dongqi.zheng@ainesstleonard.com](mailto:dongqi.zheng@ainesstleonard.com)

[direction@novaide.com](mailto:direction@novaide.com)

[rama.camara@aieumont.com](mailto:rama.camara@aieumont.com)

[surbaine@concertationstleonard.com](mailto:surbaine@concertationstleonard.com)



# RÔLE DE L'ORGANISATION COMMUNAUTAIRE DU CIUSSS

En tant que travailleur.euse en milieu communautaire, vous serez amené à collaborer avec les organisateur.trices communautaire (OC) qui viennent en soutien aux organismes communautaires. Comprendre leur rôle est donc essentiel dans votre intégration. Voici ce que vous devriez savoir :

L'organisation communautaire est une intervention professionnelle dans une communauté donnée, qu'elle soit territoriale, d'identité ou d'intérêt:

- S'adressant prioritairement aux **communautés affectées par les inégalités, la dépendance, la marginalité, l'exclusion et l'appauvrissement**, dans une perspective de justice sociale;
- **Pratiquée en soutien au processus planifié d'action communautaire** par lequel la communauté locale identifie ses besoins, mobilise ses ressources et développe une action pour y répondre;
- **Orientée vers le changement social** par le renforcement de l'autonomie de la communauté, de la solidarité de ses membres et de leur participation sociale au moyen de pratiques démocratiques.

L'organisation communautaire mise sur la capacité des citoyennes et des citoyens de décider d'agir eux-mêmes dans leur milieu de vie, dans une optique de justice sociale et de réduction des inégalités sociales. Elle s'inspire des valeurs dominantes de l'intervention communautaire : l'autonomie, la solidarité, le respect, la démocratie et la justice sociale.

**Les quatre axes essentiels de l'offre de services en organisation communautaire :**

Développement local et développement des communautés

Soutien aux organismes du milieu

Actions transversales sur les déterminants sociaux de la santé

Contribution aux actions de santé publique et aux programmes-services du CIUSSS

## Les types d'intervention

- **Analyse de milieu** (ex : réaliser et présenter le portrait socio-économique et démographique des quartiers : analyse des besoins, enjeux et réalités des quartiers et présentation des acteurs.trices et solutions potentielles)
- **Sensibilisation et conscientisation du milieu** (ex : maison des naissances)
- **Soutien aux ressources existantes et création de nouvelles ressources** (ex : aide au financement, projet d'impact collectif)
- **Soutien à de nouvelles stratégies d'intervention** (ex : interventions de proximité, amélioration des habitudes de vie des jeunes, implantation de nouveaux projets dans le quartier)
- **Concertation et mobilisation du milieu** (ex : soutenir et animer les comités passage à l'école/ maternelle, tables jeunesse et tables petite enfance)
- **Action politique** (ex : soutenir la mobilisation de citoyen.nes pour la qualité de l'air, par rapport au REM, à l'environnement bâti ; revendication de locaux pour les familles)

Pour donner un exemple, en 2023, les organismes communautaires de Saint-Léonard bénéficiaient du soutien de trois OC dans les dossiers suivants :

- Aîné.es
- Interculturel
- Jeunesse
- Logement
- Petite-enfance
- Sécurité alimentaire
- Sécurité urbaine
- Vaccination

Notez bien que les dossiers de ces dernières fluctuent selon les besoins émergents et les problématiques du milieu.

### Courriels des organisatrices communautaires

[mireille.fanou.ako.cemtl@ssss.gouv.qc.ca](mailto:mireille.fanou.ako.cemtl@ssss.gouv.qc.ca)

[nathalie.hurtubise.pdi@ssss.gouv.qc.ca](mailto:nathalie.hurtubise.pdi@ssss.gouv.qc.ca)

[amelie.bernier.cemtl@ssss.gouv.qc.ca](mailto:amelie.bernier.cemtl@ssss.gouv.qc.ca)



# COMMUNICATION AU SEIN DU QUARTIER

## Guide pour l'utilisation du site web de CSL

Pour faciliter votre navigation et compréhension des différentes fonctionnalités qui se retrouvent sur le site internet de Concertation Saint-Léonard, nous vous suggérons de vous familiariser avec ce court Guide d'utilisation du site internet de CSL! Bonne lecture!

[www.concertationstleonard.com](http://www.concertationstleonard.com)

BALAIE / CLIQUE

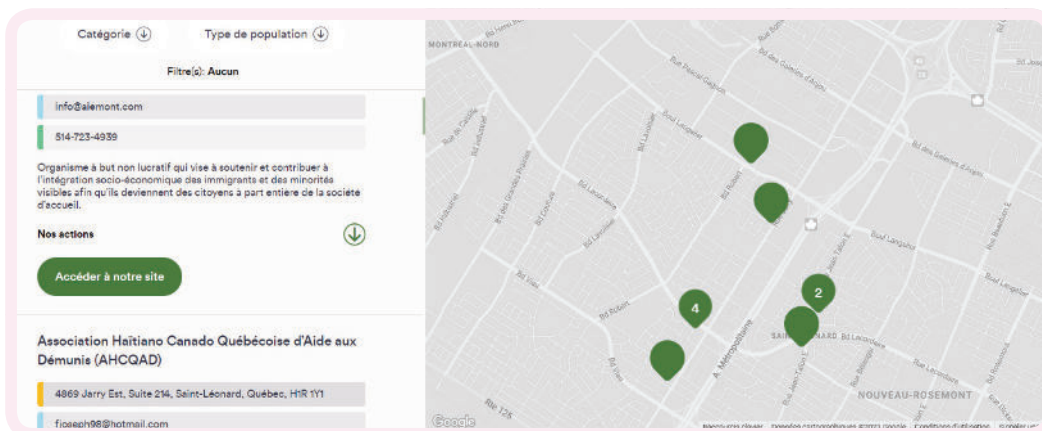


SITE WEB DE CSL

## Carte interactive des ressources

Parmi les fonctionnalités, nous retrouverons la **carte interactive des ressources de Saint-Léonard**, outil indispensable pour explorer et trouver facilement les services et les ressources disponibles dans notre quartier. Vous pouvez accéder à cette page en vous rendant sur l'onglet "Ressources à Saint-Léonard" où vous retrouverez également tous les bottins de ressources du quartier, ainsi que des ressources téléphoniques. La carte interactive permettra de **localiser rapidement** ce dont vous avez besoin, en utilisant les **filtres mis à votre disposition pour faciliter la recherche** (type de population, catégories de ressources).

Si vous souhaitez modifier une information qui s'y trouve ou en ajouter, merci d'écrire à l'adresse : [info@concertationstleonard.com](mailto:info@concertationstleonard.com).



[www.concertationstleonard.com/ressources](http://www.concertationstleonard.com/ressources)

## Espace membre

Un *Espace membre* a été créé pour nos membres partenaires afin de faciliter notamment, l'accès aux documents de la Concertation. Dans cet espace, lorsque vous êtes connecté à votre compte (voir plus bas pour les indications), vous trouverez **trois onglets** distincts tels que **Télécharger un document**, **Soumettre un document** et **Soumettre un événement**.



Dans cette première section (télécharger un document), vous trouverez le document qui centralise les **Appels à projets** disponibles; les **Documents de la concertation** (où seront disponibles les comptes-rendus des assemblées/AGA de CSL/Archive info-lettres et autres), cette section servira également d'espace pour le partage de documents relatifs aux tables sectorielles. Enfin, vous y trouverez la **Boîte à outils**. Nous l'alimentons au fil du temps avec des documents et liens qui sont pertinents à la concertation et aux organismes, dont l'ensemble des sections de cette présente Trousse d'accueil.

Deuxièmement, **Soumettre un document** vous sera utile si vous souhaitez nous faire parvenir un fichier ou un lien que vous trouvez pertinent pour la section **Documents de la concertation**. En effet, dans cette section, nous pourrions retrouver les compte-rendu des différentes tables sectorielles et autres documents intéressants à communiquer aux partenaires. La demande de soumission d'un document sera ensuite envoyée à CSL pour approbation.

Enfin, vous trouverez dans l'onglet **Soumettre un événement**, le formulaire à remplir afin d'ajouter un événement/activité à l'agenda communautaire. Le formulaire sera ensuite envoyé à CSL pour approbation. Lorsque l'événement sera approuvé, il se retrouvera dans l'agenda communautaire!

### Comment vous connecter?

Cet espace est à l'usage exclusif de nos membres partenaires qui ont adhéré pour l'année en cours. Si vous faites partie d'un organisme communautaire, un seul **Nom d'utilisateur** et **MDP** seront créés pour l'ensemble de votre équipe. Donc, vérifiez bien avec votre équipe s'il y a un code utilisateur pour votre organisme qui a déjà été créé.

### Obtenir votre accès :

Vous devez écrire à l'adresse courriel [info@concertationstleonard.com](mailto:info@concertationstleonard.com) pour obtenir votre accès. La personne en charge vous créera un compte et vous communiquera vos codes d'accès.

Cela peut prendre un délai de 24-48h!\*

## Agenda communautaire

L'**agenda communautaire** est un **espace centralisé** regroupant les activités, les événements, les rencontres de concertation, ateliers et assemblées se déroulant à Saint-Léonard.

L'agenda communautaire est une **responsabilité partagée** : cet outil doit être alimenté par les partenaires! Vous êtes tous et toutes invité.es à y intégrer vos activités. Pour ce faire, vous devez vous rendre dans votre **Espace membre** (voir plus bas pour savoir comment vous connecter) et utiliser le formulaire disponible dans l'onglet "**Soumettre un événement**". Le formulaire sera envoyé à CSL pour approbation avant d'être publié dans l'agenda.

L'agenda communautaire permettra aux citoyen.nes et partenaires communautaires de rester informé et de s'engager pleinement dans la vie de quartier. Profitez-en!

### Voici un petit exemple :

Lorsque vous serez sur la page de l'agenda, pour le mois choisi, toutes les activités seront visibles. Si vous souhaitez en savoir plus sur un événement/activité, cliquez sur celui-ci afin d'ouvrir les informations complémentaires!

Il est également possible de filtrer les événements en sélectionnant les types d'événements que vous souhaitez voir dans l'agenda.

← Juin 2023 → Type d'événements ⌵

MERCREDI 14 JUIN 2023

Comité de concertation

Assemblée générale annuelle

JEUDI 8 JUIN 2023

Formations

Formation interculturelle : Prévention de la radicalisation menant à la violence chez les...

Formation interculturelle : Prévention de la radicalisation menant à la violence chez les jeunes issu.e.s de l'immigration

À venir

Date et heure : Jeudi 8 juin, de 13:30 à 16:00

Lieu : À venir

Organisateur : Concertation Saint-Léonard

Accessibilité : Fauteuil roulant

Participer

Formations



## Boîte à outils

La boîte à outils s'adresse aux citoyen.nes ainsi qu'aux organismes communautaires et recense des références pour vous aider et ce, à différents niveaux: le soutien aux organismes, la communication, le vivre ensemble à Saint-Léonard, la participation citoyenne ainsi que la transition écologique. Selon la catégorie qui vous intéresse, vous pouvez utiliser les filtres de catégories afin d'affiner les outils. Vous y trouverez également toutes les infolettres de Concertation Saint-Léonard de la dernière année.

Vous croyez connaître une ressource ou un outil (PDF, lien web, etc) qui serait pertinent.e à ajouter à cette boîte, n'hésitez pas à nous en parler en écrivant à [info@concertationstleonard.com](mailto:info@concertationstleonard.com).

The screenshot displays the 'Boîte à outils' interface. At the top, there is a navigation bar with a link '[Voir tout](#)' and several filter buttons: 'Archives projets', 'Communication', 'Infolettre', 'Participation citoyenne', 'Soutien aux organismes', 'Transition écologique', and 'Vivre ensemble'. Below the filters, there are four tool cards arranged in a 2x2 grid. Each card features a category label in a dark rounded rectangle, a title, and a 'Découvrir' link.

- Top-left card:** Category 'Infolettre', title '!! IMPORTANT : Conformité à la Loi 25 !', link 'Découvrir'.
- Top-right card:** Category 'Soutien aux organismes', title '10 endroits où votre OBNL laisse l'argent sortir par les fenêtres', link 'Découvrir'.
- Bottom-left card:** Category 'Soutien aux organismes', title '5 actions pour améliorer la vie associative de votre OBNL', link 'Découvrir'.
- Bottom-right card:** Category 'Soutien aux organismes', title '5 facteurs clés pour assurer la pérennité financière d'un OBNL', link 'Découvrir'.

[www.concertationstleonard.com/boite-a-outils](http://www.concertationstleonard.com/boite-a-outils)

## À propos

Sur la page À propos, vous en apprendrez plus sur la mission, la vision, les valeurs, le rôle des Tables de quartier, les membres de notre équipe ainsi que les partenaires de Concertation Saint-Léonard.

Pour consulter et télécharger nos publications (Rapports annuels, rapport d'enquête, etc), vous allez retrouver tout cela en bas de la page À propos!

### Publications

#### Rapport d'activités

Le rapport d'activités annuel nous permet de considérer l'ensemble du travail accompli durant une année donnée avec les acteurs et actrices du quartier et de mettre de l'avant les valeurs et le rôle de notre organisme.

Ce dernier offre un portrait réel des activités de Concertation Saint-Léonard, de nos réalisations annuelles et de notre implication dans la communauté.

Rapport d'activités - 2017

Télécharger

Rapport d'activités - 2016

Télécharger

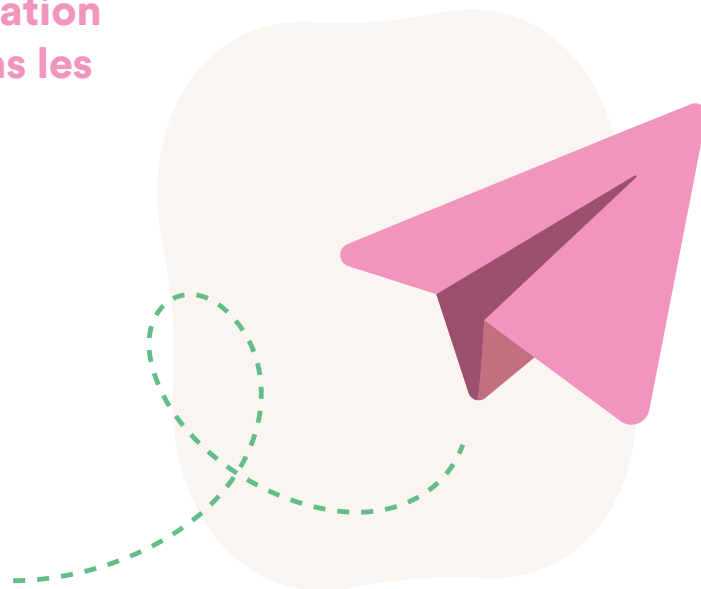
Rapport d'activités - 2015

Télécharger

[www.concertationstleonard.com/a-propos](http://www.concertationstleonard.com/a-propos)

## Comment transmettre de l'information que je souhaite communiquer dans les réseaux de CSL?

Au sein du milieu communautaire, nous accordons une grande importance au soutien de nos partenaires pour accroître la visibilité de nos nouvelles et événements, ainsi que pour atteindre nos objectifs de mobilisation. Nous vous invitons à consulter ce guide relatif aux procédures de transmission d'informations à Concertation Saint-Léonard à des fins de promotion.



**Veillez noter que, pour toutes nos plateformes de promotion, soit nos infolettres, nos réseaux sociaux et notre agenda communautaire, nous avons besoin d'une description claire et d'un visuel :**

### Quoi transmettre?

**Qui :**

Le nom de l'organisme à l'origine de l'annonce

**Quoi :**

- Le titre de votre annonce ou évènement
- Une description détaillée (date, heure, lieu) et un visuel (si disponible)

**Comment :**

Un lien d'inscription ou un contact



Votre contribution en fournissant ces éléments nous permettra de mieux promouvoir et partager vos actualités, renforçant ainsi l'impact de nos actions au sein de la communauté.

## Infolettre

Pour toutes les informations que vous souhaitez partager dans l'infolettre de CSL, veuillez écrire à :

[communication@concertationstleonard.com](mailto:communication@concertationstleonard.com)

Notez bien que Concertation Saint-Léonard fait une diffusion bimensuelle de ses infolettres (les jeudis au deux semaines).

La date limite pour garantir le partage de vos annonces est le vendredi précédent l'envoi de l'infolettre. En cas de retard, et si l'annonce est toujours d'actualité, elle sera ajoutée à la prochaine infolettre prévue 2 semaine plus tard.



[communication@concertationstleonard.com](mailto:communication@concertationstleonard.com)



**Ex. : Pour figurer dans l'infolettre du 25 janvier, il faut écrire au plus tard le 19 janvier. Sinon l'information sera transmise à l'infolettre du 8 février.**

## Agenda communautaire

L'agenda communautaire de CSL peut être garni en tout temps par CSL et par ses partenaires. Commencez par vérifier avec votre équipe si votre organisme a accès à l'espace membre de Concertation Saint-Léonard.



**Si oui :**

- **Connectez-vous à l'espace membre;**
- **Sélectionnez "soumettre un évènement";**
- **Complétez les cases et soumettez votre événement.**



**Si non :**

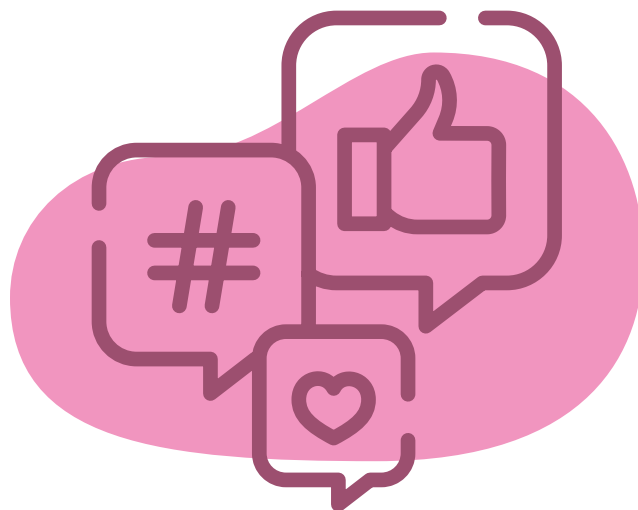
Envoyez un courriel avec les éléments mentionnés à la page précédente à : [communication@concertationstleonard.com](mailto:communication@concertationstleonard.com)

## Réseaux sociaux

Vous pouvez nous contacter en tout temps pour que nous fassions la promotion de votre annonce ou événement sur nos réseaux sociaux.

### Comment?

- **Nous identifier sur vos publications que vous aimeriez qu'on partage; ou**
- **Nous écrire un message clair comprenant les éléments cités à la page précédente.**



## Où trouver les informations sur les activités et événements du communautaire?

La vie communautaire est ponctuée d'activités et d'évènements! Afin de simplifier votre accès à l'information, nous vous suggérons de vous familiariser avec ces différentes sources!

Plusieurs outils incontournables vous permettront d'accéder aux activités et évènements du quartier :

1

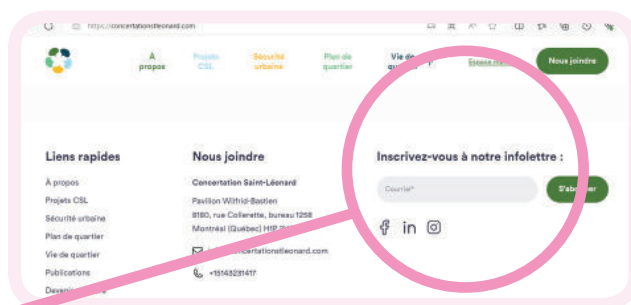
### Agenda Communautaire de Concertation Saint-Léonard

[www.concertationstleonard.com/agenda](http://www.concertationstleonard.com/agenda)

2

### Infolettre de CSL

CSL diffuse des infolettres à chaque deux semaines ainsi que des infolettres spéciales. On y retrouve les nouvelles et activités de Saint-Léonard ainsi que les appels à projets, financements et offres d'emploi, **inscrivez-vous dans le pied de page de notre site web.**



[www.concertationstleonard.com](http://www.concertationstleonard.com)

3

### Infolettre de l'Arrondissement de Saint-Léonard

L'infolettre vous informe des événements à surveiller, des travaux à venir, des activités de sports, loisirs et culture, des prochaines collectes, fait un rappel des séances du conseil d'arrondissement, et bien plus!



INFOLETTRE DE L'ARRONDISSEMENT

<https://bulletin.ville.montreal.qc.ca/T/WF/12921/x7znyQ/Optin/fr-CA/Form.ofsys>

4

### Calendrier de l'Arrondissement de Saint-Léonard

Trouvez quoi faire, quoi voir, comment vous impliquer. Spectacles, ateliers, séances publiques... découvrez ce que votre Ville propose!

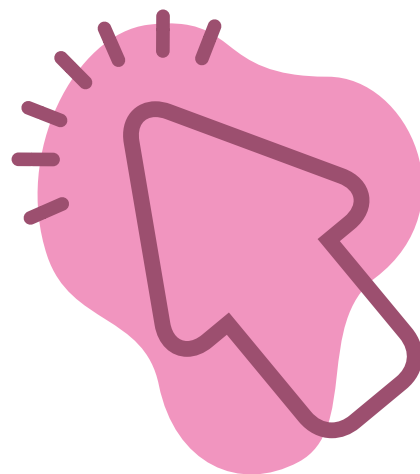


CALENDRIER DE L'ARRONDISSEMENT

[https://montreal.ca/calendrier?dc\\_coverage.boroughs.code=SLN&orderBy=dc\\_temporal.start](https://montreal.ca/calendrier?dc_coverage.boroughs.code=SLN&orderBy=dc_temporal.start)

## À quelle infolettre devrais-je m'abonner et comment?

Vous trouverez ci-dessous une liste non-exhaustive des infolettres pertinentes à s'inscrire pour être à l'affût des événements, activités, mobilisations et nouvelles dans le quartier de Saint-Léonard. Plusieurs organismes de Saint-Léonard ont également des infolettres, vous pouvez les contacter pour être ajoutés à leur liste d'envoi! Bonne lecture!



### **Accueil aux immigrants de l'est de Montréal**

<https://bit.ly/3RrSyxm>

### **Arrondissement de Saint-Léonard**

<https://montreal.ca/articles/abonnez-vous-aux-infolettres-de-saint-leonard-13507>

### **Bibliothèque de Saint-Léonard**

<https://montreal.ca/articles/abonnez-vous-aux-infolettres-de-saint-leonard-13507>

### **Collectif jeunesse de Saint-Léonard**

Veillez faire parvenir votre demande d'abonnement à l'adresse suivante :

[collectifjeunesse.sl@gmail.com](mailto:collectifjeunesse.sl@gmail.com)

### **Comité promoteur de logement social de Saint-Léonard**

<https://cpls-saintleonard.us5.list-manage.com/subscribe?u=98a4f6d7731335965ddb52184&id=58be38a9e6>

### **Concertation en sécurité alimentaire**

<https://www.concertationsasl.com/contact>

### **Concertation Saint-Léonard**

Rendez-vous au bas de cette page pour vous inscrire à l'infolettre :

<https://concertationstleonard.com>

### **Centre de Services Scolaires Pointe-de-l'île (CSSPI)**

[infolettre@csspi.gouv.qc.ca](mailto:infolettre@csspi.gouv.qc.ca)

[info@csspi.gouv.qc.ca](mailto:info@csspi.gouv.qc.ca)

### **Éco-quartier de Saint-Léonard**

<https://docs.google.com/forms/d/e/1FAIpQLSfQ1hYFPip4GrbpMrIvFj3Q9996w0WIVhx27U9t6MpZ9jHrvQ/viewform>

### **PDQ 42**

[pdq42@spvm.qc.ca](mailto:pdq42@spvm.qc.ca)

### **Société de développement commercial (SDC) Jean-Talon Est**

<https://www.jeantalonest.com/contact>

### **Autres infolettres intéressantes pour les travailleurs.euses communautaires :**

#### **CIUSSS de l'Est-de-l'Île-de-Montréal**

<https://ciusss-estmtl.gouv.qc.ca/actualites/infolettre>

#### **Réseau Intersectoriel des organismes communautaires de Montréal (RIOCM)**

<https://riocm.org/liste/>

#### **Réseau québécois de l'action communautaire autonome (RQ-ACA)**

<https://us1.list-manage.com/subscribe?u=d86fd14b747d7cc1eadccd3c8&id=4bad9e1380>

#### **PME MTL Est-de-l'Île**

<https://pmemtl.com/est/inscription-infolettre>



# BIBLIOGRAPHIE

Banque mondiale. (2024). *Qu'est-ce que la sécurité alimentaire et comment la Banque mondiale la promeut ?* Site internet : <https://bit.ly/3TwD8dC>

Brundtland, G.H. (1987). *Notre avenir à tous : Rapport de la Commission mondiale sur l'environnement et le développement*. Genève, Document des Nations Unies A/42/427

Centraide du Grand Montréal. (2024). *Le Projet impact collectif (PIC)*. Montréal. Site internet : [Projet impact collectif \(https://www.centraide-mtl.org/\)](https://www.centraide-mtl.org/)

Coalition montréalaise des Tables de quartier (CMTQ). (2013). *L'Approche Territoriale Intégrée PAR et POUR les communautés*. 5p.

<http://www.tablesdequartiermontreal.org/wp-content/uploads/2017/01/7-LApproche-Territoriale-Int%C3%A9gr%C3%A9e.pdf>

Coalition montréalaise des Tables de quartier (CMTQ). (2017). *Les Tables de quartier*. Montréal. Site internet : <http://www.tablesdequartiermontreal.org/les-tables-de-quartier/>

Comité régional en développement social du Centre-du-Québec. (2024). *LE DÉVELOPPEMENT SOCIAL, C'EST QUOI?*. Site internet : <https://crds.centre-du-quebec.qc.ca/developpement-social/>

Commission Canadienne des droits de la personne. (2022). *Glossaire*. Ottawa. Site internet: <https://www.chrc-ccdp.gc.ca/fr/ressources/glossaire#g3>

Conseil du statut de la femme. (2024). *Féminisme*. Québec. Site internet : <https://bit.ly/49JRNyD>

Conseil interculturel de Montréal (CiM). (2023). *Réduire les inégalités territoriales et prévenir les discriminations dans l'espace urbain : Vers une transformation de l'action publique à Montréal*. Montréal. Bibliothèque et Archives nationales du Québec, p.90.

Durand, M. et Jaglin, S. (2012). *Inégalités environnementales et écologiques : quelles applications dans les territoires et les services urbains?*. Flux, 89-90, 4-14. <https://doi.org/10.3917/flux.089.0004>

Espace montréalais d'information sur la santé (EMIS). (2024). *Populations vulnérables*. Montréal. Gouvernement du Québec. Site internet : <https://bit.ly/3Pjpnwm>

Field, CB., Barros, VR. *Climate Change 2014 – Impacts, Adaptation and Vulnerability: Regional Aspects*. Cambridge University Press; 2014. 695 p.

GCV Informatique. (2023). *Trousse d'information : Tout savoir sur la Loi 25 et ses impacts sur votre organisation*. Québec. Site internet : <https://gcvinformatique.podia.com/>



Giroux, France (1983). *Concept d'injustice sociale et absence d'intégration d'une classe en société civile*. Société de philosophie du Québec.

Henri Lamoureux. (2008). *L'action communautaire : Des pratiques en quête de sens*. Montréal, VLB Éditeur, 208 p.

Initiative montréalaise de soutien au développement social local. (2015). *Cadre de référence*. Montréal. Bibliothèque et Archives nationales du Québec, 32p.

Institut national de santé publique du Québec (INSPQ). (2024). *Analyser les statistiques : quelles sont les principales sources d'information pour connaître les caractéristiques de la population?* Site internet : <https://www.inspq.qc.ca/en/node/6347>

La toupie. (2012). *Le dictionnaire de politique : Interculturel*. Site internet : Définition : Interculturel (<https://www.toupie.org/>)

LégisQuébec. (2023). *E-1.1.1 Loi sur l'économie sociale*. Québec.  
Site internet : <https://www.legisquebec.gouv.qc.ca/fr/document/lc/E-1.1.1>

Leloup, Xavier. (2010). *Le logement et l'habitat : enjeux politiques et sociaux*. Montréal. Lien social et politiques. Présentation : le logement et l'habitat : enjeux ... – Lien social et Politiques – Érudit ([erudit.org](http://erudit.org))

Ministère de la Santé et des Services sociaux. (2012). *La reddition de comptes dans le cadre du soutien à la mission globale - Programme de soutien aux organismes communautaires*. Gouvernement du Québec, 16p.

Nations Unies. (2024). *Renforcement des capacités*. Site internet : <https://bit.ly/3lzsHQe>

Observatoire des inégalités. (2018). *Qu'est-ce qu'une inégalité ?* France. Site internet : Qu'est-ce qu'une inégalité ? (<https://inegalites.fr/>)

Office québécois de la langue française. (2019). *Bailleur de fonds*. Gouvernement du Québec : <https://vitrinelinguistique.oqlf.gouv.qc.ca/fiche-gdt/fiche/26534170/bailleur-de-fonds>

Office québécois de la langue française. (1996). *Vitrine linguistique*. Québec.  
Site internet: <https://vitrinelinguistique.oqlf.gouv.qc.ca/>

Office québécois de la langue française. (2019). *Vitrine linguistique*. Québec.  
Site internet: <https://vitrinelinguistique.oqlf.gouv.qc.ca/>

Office québécois de la langue française. (2022). *Vitrine linguistique*. Québec.  
Site internet: <https://vitrinelinguistique.oqlf.gouv.qc.ca/>

ONU Femmes. (2022). *Foire aux questions : Formes de violence à l'égard des femmes et des filles*. Site internet : Formes de violence | ONU Femmes (<https://www.unwomen.org/fr>)

Pérusse, Denise. (2018). *Oser l'intersectorialité*. Québec. ACFAS Magazine. Site internet : <https://www.acfas.ca/publications/magazine/2018/05/oser-intersectorialite>

Québec circulaire. (2023). *Concept et définition*. Québec.  
Site internet: <https://www.quebeccirculaire.org/static/concept-et-definition.html>

Regroupement intersectoriel des organismes de Montréal (RIOCM). (2021). *L'action communautaire autonome en 8 critères*. <https://riocm.org/wp-content/uploads/2022/01/Outil-ACA-2021-RIOCM.pdf>

Renouard, C., Beau, R., Goupil, C. et Koenig, C. (2020). *Le manuel de la grande transition*. Les Liens qui libèrent.

SCHNEIDER, R. (1987). *Gestion par concertation*. Montréal. Agence d'Arc, 129 pages.

Secrétariat à l'action communautaire autonome du Québec (2004). *Cadre de référence en matière d'action communautaire*. Gouvernement du Québec, p.9.

Société canadienne d'hypothèque et de logement (SCHL). (2018). *À propos du logement abordable au Canada*. Gouvernement du Canada. Site internet : [À propos du logement abordable au Canada \(cmhc-schl.gc.ca\)](https://www.cmhc-schl.gc.ca)

Source OSBL. (2012). *Création d'un organisme*. Canada.  
Site internet: <https://sourceosbl.ca/gestion-dun-organisme/info-imp%C3%B4ts/starting-organization>

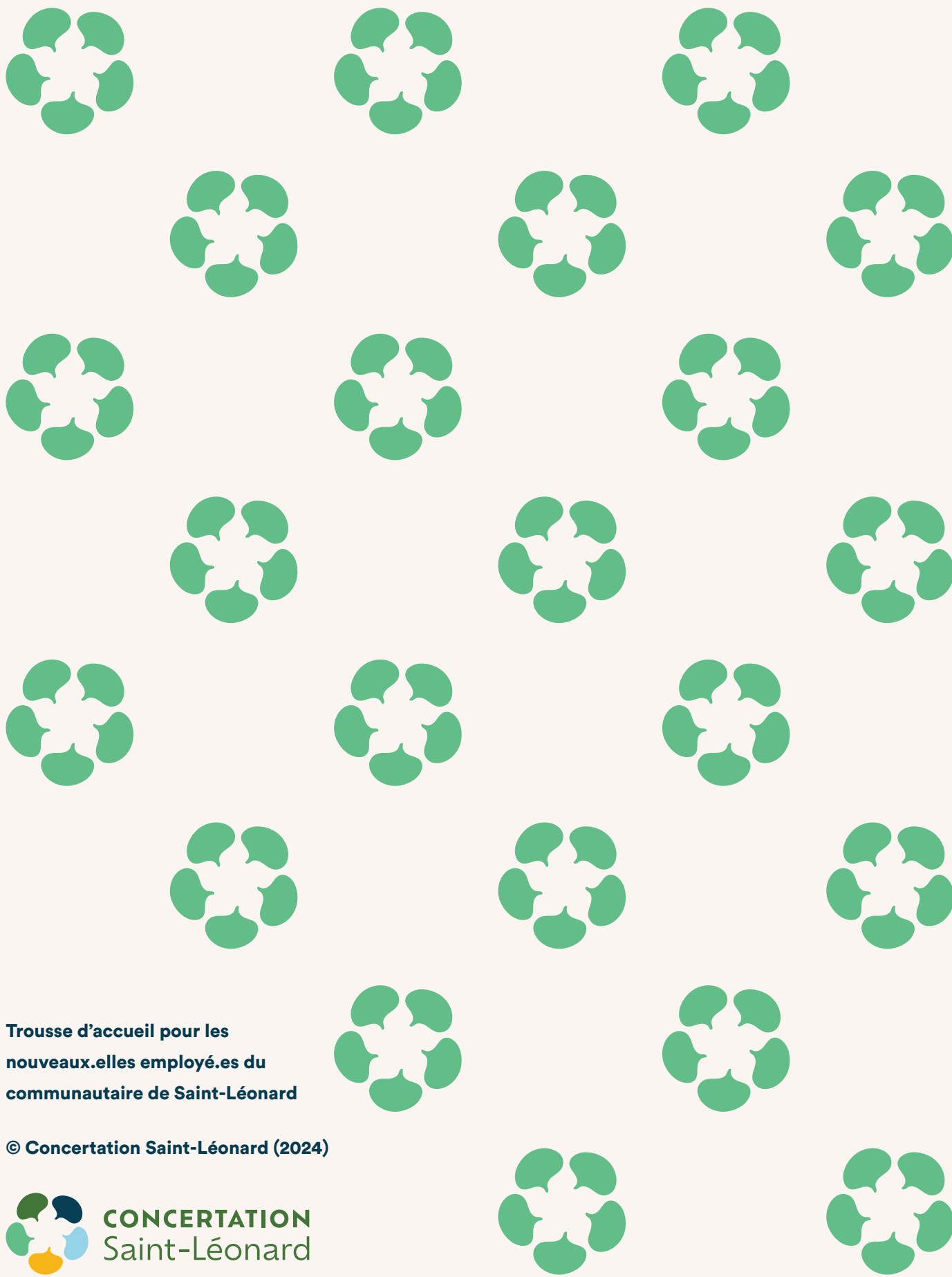
UNESCO. (2005). *Convention sur la protection et la promotion de la diversité des expressions culturelles*. Paris.  
Site internet : <https://bit.ly/4aaTiPl>

Université Laval. (2023). *Concepts clés en EDI*. Site internet : <https://bit.ly/49LeFHb>

Ville de Montréal. (2023). *Guide ADS+ 101*. Montréal, VDM. 22p.  
[https://portail-m4s.s3.montreal.ca/pdf/Guide%20ADS%2B101%20Ville%20de%20Montr%C3%A9al\\_VDM\\_11\\_0.pdf](https://portail-m4s.s3.montreal.ca/pdf/Guide%20ADS%2B101%20Ville%20de%20Montr%C3%A9al_VDM_11_0.pdf)

Ville de Montréal. (2023). *Indice d'équité des milieux de vie*. Montréal.  
Site internet : <https://donnees.montreal.ca/dataset/indice-equite-milieux-vie>

White, R. K., Edwards, W. C., Farrar, A., et Plodinec, M. J. (2015). *A Practical Approach to Building Resilience in America's Communities*. *American Behavioral Scientist*, 59(2), 200-219



**Trousse d'accueil pour les  
nouveaux.elles employé.es du  
communautaire de Saint-Léonard**

**© Concertation Saint-Léonard (2024)**





**CONCERTATION**  
Saint-Léonard



1258-8180, rue Collerette  
Montréal, QC H1P 2V5



(514) 323-1417



[info@concertationstleonard.com](mailto:info@concertationstleonard.com)



ConcertationStLeonard



Concertation\_St\_Leonard

[www.concertationstleonard.com](http://www.concertationstleonard.com)