

RÉPONDRE AUX DÉFIS DES JEUNES EN TRANSITION POSTSECONDAIRE À SAINT-LÉONARD

NOTE DE SYNTHÈSE DE L'ENQUÊTE AUPRÈS DES JEUNES DE 15 À 30 ANS

L'enquête intitulée « *La vie après le secondaire* » a été réalisée par Concertation Saint-Léonard, avec le soutien de plusieurs partenaires, notamment le *Comité CoCo CBAJ*, *Horizon Carrière* et le *CIUSSS de l'Est-de-l'Île-de-Montréal*. L'objectif de cette étude était de cerner les besoins et les perspectives des jeunes de Saint-Léonard dans leur transition vers la vie active. L'enquête s'est déroulée du 27 novembre 2023 au 15 mai 2024. Cette note de synthèse présente les principaux résultats et formule des recommandations stratégiques, afin de répondre aux défis auxquels les jeunes sont confrontés lors de leur transition postsecondaire à Saint-Léonard.

MÉTHODOLOGIE

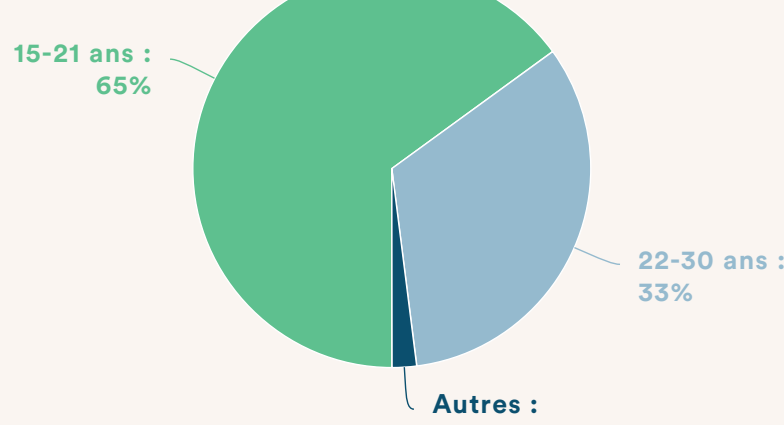
- Consultations des jeunes**
Que signifie avoir du succès pour toi?
- Sondages en ligne et sur papier**

NOMBRE DE PARTICIPANTS

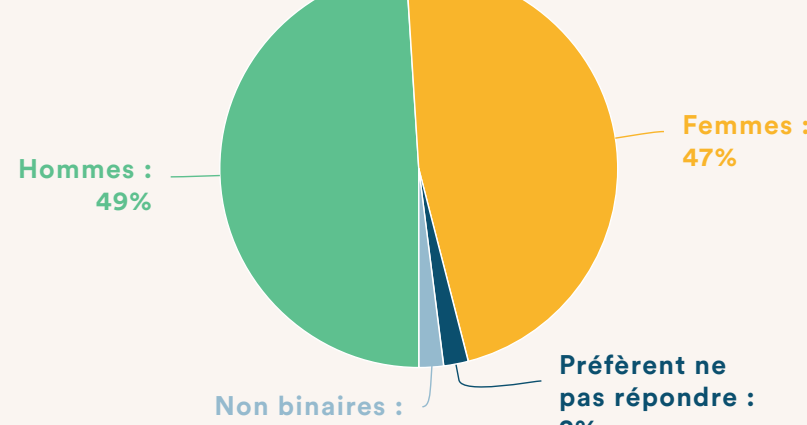
Participants : 246 jeunes

PROFIL DES PARTICIPANTS

Âgés majoritairement de :



Répartition par genre :



PRINCIPAUX RÉSULTATS

TERMES ASSOCIÉS À LA PÉRIODE DE TRANSITION POSTSECONDAIRE

Une gamme d'émotions et de préoccupations se reflète chez les jeunes Léonardois.e.s en transition postsecondaire. Les sentiments dominants d'indécision, d'anxiété et de stress financier soulignent des domaines critiques nécessitant des interventions ciblées. Parallèlement, l'espoir et le désir de prendre en main leur avenir montrent un potentiel positif à exploiter.



Figure 1. Nuage de mots associés à la période de transition postsecondaire

BESOINS EXPRIMÉS POUR FACILITER LA TRANSITION POSTSECONDAIRE

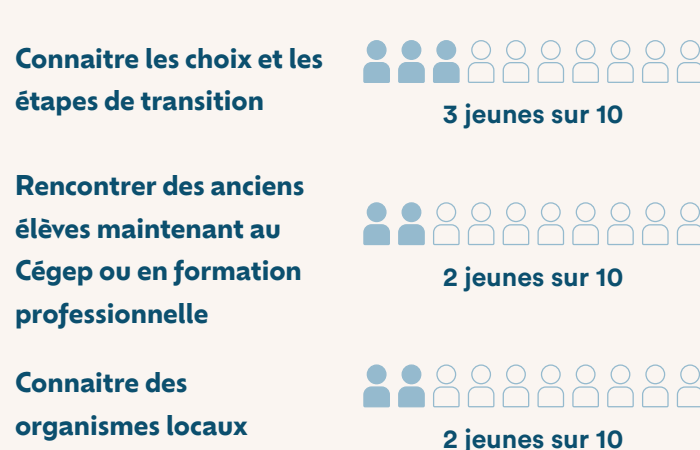
DÉVELOPPEMENT PERSONNEL ET COMPÉTENCES



SOUTIEN SOCIAL ET RÉSEAU



ORIENTATION ET INFORMATION



INFORMATION SUR LES ACTIVITÉS ET FREINS À LA PARTICIPATION



IMPACT DE LA PARTICIPATION AUX ACTIVITÉS



RECOMMANDATIONS STRATÉGIQUES

1 RENFORCER LE SOUTIEN ÉMOTIONNEL ET PSYCHOLOGIQUE

- Organiser des ateliers de gestion de l'anxiété et du stress.
- Assurer un accès facile et confidentiel à des services de conseil et de soutien psychologique.

2 AMÉLIORER LE DÉVELOPPEMENT PERSONNEL

- Proposer des ateliers sur les habitudes de vie (gestion du temps, alimentation saine et exercice physique).
- Mettre en place des programmes de développement de la confiance en soi (coaching, team-building et développement personnel).

3 CRÉER DES PLATEFORMES DE SOUTIEN REPOSANT SUR UNE APPROCHE NON-JUGEANTE

- Établir des groupes de soutien et des réseaux sociaux pour aider les jeunes à se connecter.
- Fournir des espaces sûrs pour discuter des défis sans crainte de jugement.

4 DIVERSIFIER LES OPPORTUNITÉS D'ÉDUCATION FINANCIÈRE

- Organiser des ateliers sur la gestion des finances personnelles (budgétisation, épargne et options de financement pour les études).
- Fournir des informations détaillées sur les bourses, subventions et autres formes de soutien financier.

5 ACCENTUER L'ORIENTATION ET LA COMMUNICATION

- Mettre en place des sessions d'orientation personnalisée pour comprendre les options postsecondaires.
- Faciliter des rencontres pour partager des expériences et des conseils pratiques.
- Améliorer l'accès à l'information sur les organismes locaux et les services offerts.
- Organiser des visites et des journées portes ouvertes pour familiariser les jeunes avec les ressources disponibles.

6 ASSURER LE DÉVELOPPEMENT DES COMPÉTENCES PRATIQUES ET L'IMPLICATION

- Proposer des opportunités de stages et d'apprentissages pratiques.
- Organiser des ateliers sur les compétences essentielles (recherche d'emploi et communication).
- Encourager l'implication dans des projets communautaires et des initiatives de volontariat.

CONCLUSION

Les résultats de cette enquête révèlent une forte demande concernant des programmes éducatifs, de coaching ainsi que de soutien psychologique, tout en soulignant l'importance des services d'orientation professionnelle et des réseaux de soutien pour les jeunes. Ils indiquent également un besoin accru de sensibilisation pour intégrer les jeunes dans leurs communautés locales.

L'élargissement des initiatives actuelles est justifié afin de mieux répondre aux attentes des jeunes. La mise en œuvre des recommandations formulées répondra de manière holistique aux divers besoins des jeunes, renforçant leurs compétences, leurs réseaux et leur résilience pour une transition réussie vers la vie active. Un mécanisme de suivi et d'évaluation est essentiel pour mesurer l'impact des programmes, ajuster les stratégies et assurer la pertinence continue des interventions.

AUTEUR :
FRANCIS JOËL TCHENKEU
Conseiller à la recherche

RÉFÉRENCE SUGGÉRÉE

Tchenkeu, F. (2024). Répondre aux défis des jeunes en transition postsecondaire à Saint-Léonard : note de synthèse de l'enquête auprès des jeunes de 15 à 30 ans. Concertation Saint-Léonard. Montréal
ISBN 978-2-9820849-6-4

Dépôt légal – Bibliothèque et Archives nationales du Québec, 2024

© Concertation Saint-Léonard
Septembre 2024

