



CRÉATION DU PLAN DE QUARTIER

LES ENJEUX PRIORITAIRES DU PLAN DE QUARTIER

Les 4 enjeux du quartier pour 2017-2021, priorisés lors du Grand rendez-vous citoyen en septembre 2015 sont :

- **L'accès à l'emploi pour les immigrants scolarisés et qualifiés**
- **L'accessibilité économique à des logements adéquats pour les familles**
- **La scolarisation des jeunes du secteur francophone**
- **Un environnement plus sécuritaire pour les déplacements actifs**

AXES TRANSVERSAUX

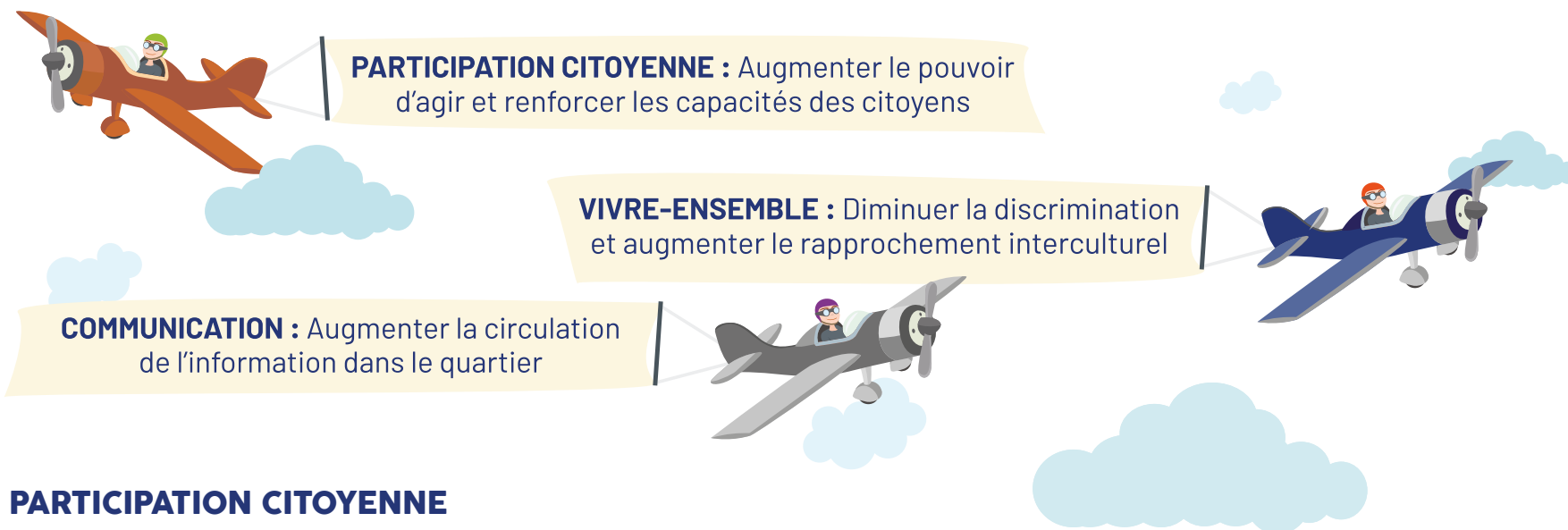
Dans le cadre de la mise en œuvre du plan de quartier, trois axes transversaux ont été nommés par la communauté léonardoise comme étant des éléments-clés à développer davantage dans les prochaines années afin de soutenir les actions explicitement nommées au plan de quartier. Il s'agit de la communication, de la participation citoyenne et du vivre-ensemble.

Avec la transformation du portrait de la population dans les dernières années, il y a de nouvelles réalités et de nouvelles problématiques. Il faut donc réfléchir différemment pour encore mieux accompagner le quartier dans sa quête vers l'amélioration de la qualité de vie de ces citoyens.

COMMUNICATION

Alors qu'en 2017, environ une personne sur deux à Saint-Léonard est issue de l'immigration, il apparaît clairement que les acteurs cherchent des façons efficaces de mieux rejoindre les citoyens car une portion importante de la population bénéficierait de mieux connaître les services offerts dans le quartier ainsi qu'au Québec de façon générale. Ce fait a été mis en lumière par de nombreux constats au sein de chaque enjeu indiquant qu'il serait souhaité de développer la connaissance des citoyens sur différents aspects. Voici des exemples :

-> programmes de soutien à l'emploi,
-> rôles et responsabilités en matière de logement,
-> culture du système scolaire québécois,
-> code de la route afin de favoriser des déplacements actifs sécuritaires.



PARTICIPATION CITOYENNE

Afin de favoriser l'accueil et l'intégration dans un nouveau milieu de vie, il est bénéfique pour tout individu de s'impliquer dans sa communauté. De plus, afin que les actions menées soient et demeurent en lien avec les besoins réels de la population, il est souhaité que les citoyens puissent prendre une part active dans la mise en œuvre, la diffusion, le suivi et l'évaluation du plan de quartier. Les différents acteurs du milieu adhèrent avec la vision du *par et pour* la communauté. Dans le cadre de cette démarche de développement social, une attention particulière souhaite être portée sur les possibilités d'outiller et de former les citoyens qui souhaiteront s'impliquer et organiser diverses activités pour soutenir le développement du quartier.

VIVRE-ENSEMBLE

Les données statistiques de l'ensemble des portraits ou profils sociodémographiques le démontrent, Saint-Léonard connaît depuis quelques années des changements importants au niveau de sa population sur différents aspects. Il y a notamment une plus grande diversité culturelle que jamais. Cependant, cette richesse peut se traduire parfois avec des phénomènes moins reluisants, tels que la discrimination (notamment en matière d'accessibilité à un emploi ou à un logement) ou le manque d'ouverture à la différence. C'est pourquoi, le vivre-ensemble apparaît aux yeux des acteurs comme un élément-clé à travailler tout au long de la démarche de développement social.